



10 Détails des chapiteaux de colonnes

Historique et descriptif succincts de l'église

Une première église Saint-Jacques a été construite le long du chemin qui conduit du comté de Flandre à Compostelle via Tournai, sa métropole épiscopale. Les deux niveaux inférieurs de la tour actuelle ont appartenu à ce premier édifice roman du XII^e siècle.

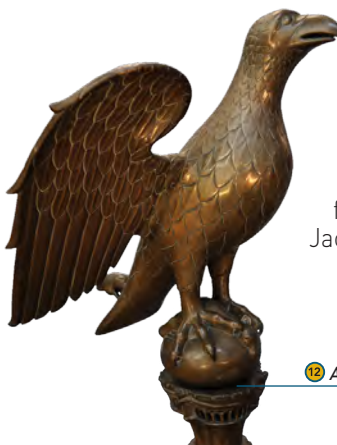
La nef bâtie au début du siècle suivant (1225) a conservé sa charpente d'origine. Le monument témoigne des caractéristiques de l'architecture gothique scaldienne. Il a servi de modèle pour nombre d'églises du bassin de l'Escaut.

Le chœur d'aujourd'hui, très vaste, date du XIV^e siècle: plan en forme de croix latine, longueur 50 m. L'abside à 7 pans éclaire le chœur comme une magnifique lanterne (vitraux du XIX^e s.).

Entre le XIII^e s. et le XIX^e s., l'église a subi de très nombreuses dégradations iconoclastes.

La restauration intérieure néo-gothique, telle que vous pouvez la voir aujourd'hui, sera réalisée au XIX^e siècle. Ce style néo-gothique se rencontre à la fois en Flandre et jusque Saint-Jacques à Liège.

12 Aigle-lutrin en laiton daté de 1411



l'ASBL « Les Amis de l'église Saint-Jacques de Tournai »

Constituée en 2008, à l'initiative de Philippe Passager, elle a pour objectif de promouvoir, en accord avec la Fabrique d'église, la mise en valeur de l'édifice et des œuvres d'art, en participant notamment à :

- des projets de restauration et de conservation d'éléments de son patrimoine culturel,
- la promotion d'études scientifiques, archéologiques ou historiques,
- la promotion de toute initiative visant à valoriser son patrimoine architectural, historique et artistique par l'édition de publication, l'organisation d'expositions ou de tout autre évènement, accueillant ainsi diverses manifestations culturelles ou artistiques.

www.saint-jacques-tournai.be

Contactez les Amis de l'église Saint-Jacques de Tournai : info@saint-jacques-tournai.be



13 Retable dont les volets évoquent des épisodes de la vie de saint-Jacques le majeur.

L'édifice est inscrit dans le réseau de la Fondation « Eglises ouvertes », et est accessible tous les jours.



Fondation Roi Baudouin
Agir ensemble pour une société meilleure

La Fondation Roi Baudouin s'associe à la réalisation de certains projets de cette ASBL, grâce à vos dons au compte: BE10 0000 0000 0404 de la Fondation Roi Baudouin, avec mention obligatoire: 128/3007/00028, déduction fiscale pour tout don de 40 euros et plus.

Labelpages.com / Perloncommunication
JA Labelpages.com / Photos Benoît Dochy et Frédéric Dedeyker • JA

FR



Église Saint-Jacques

ÉGLISE SAINT-JACQUES



La NEF principale (XIII^e s.) et les nefs latérales : l'architecture gothique tournaisienne

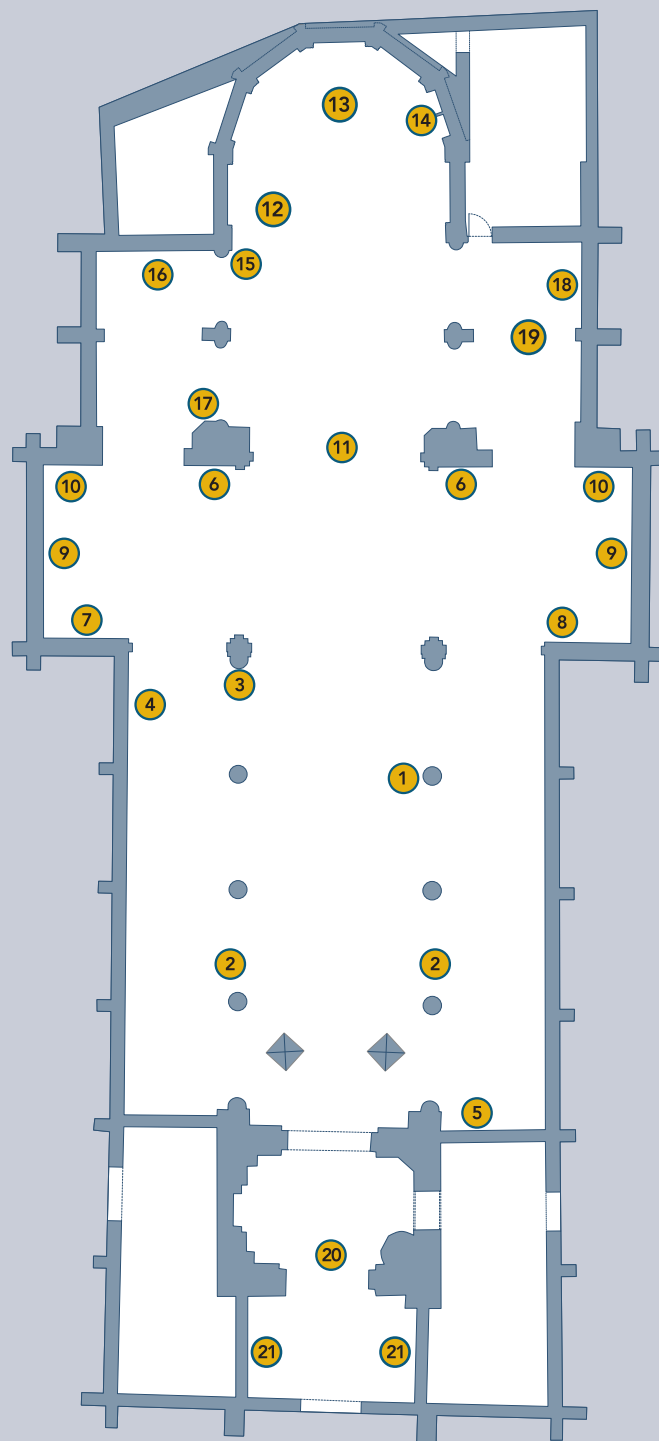
- 1 Les colonnes et leurs chapiteaux à double rangée de feuilles nervurées enroulées, appelées crochets, typiques du style scaldisien
- 2 L'élévation tournaisienne - les triforiums latéraux de style roman
- 3 La pierre tombale sur le sol de la nef
- 4 Le chemin de croix
- 5 Le Couronnement d'épines, tableau de Jan Janssen, conservé depuis 400 ans

Le TRANSEPT

- 6 Les autels d'avant-chœur, saint Joseph à gauche, saint Jacques à droite
- 7 Le monument Cambry (famille tournaisienne) : colonnes de marbre et au centre, un bas-relief en albâtre, un écu central azur à 3 losanges d'or (fin XVI^e s.)
- 8 Deux plaques en laiton fixées au mur, avec encadrement en pierre de Tournai
- 9 Confessionnaux du XVIII^e s.
- 10 Tableaux du XVII^e s.

Le CHŒUR central

- 11 La Croix centrale : le Christ en gloire
- 12 L'aigle-lutrin en laiton du début XV^e s.
- 13 Le maître-autel néogothique (fin XIX^e s.) : dans les volets, des scènes de la vie de St Jacques. Le tabernacle en cuivre doré a été dessiné par de Béthune et réalisé par Bourdon.
- 14 Les vitraux des 7 verrières illustrent les 7 sacrements.
- 15 Les écoinçons peints, peintures murales exécutées par J. Helbig, fin XIX^e s.



19 Concert d'anges dans la voûte céleste, peintures anciennes (1405) restaurées par J Helbig (XIX^e s.)

La Chapelle de Notre-Dame de la Gésine (vers 1400)

- 16 Le retable de l'autel présente des scènes relatives à l'enfement du Sauveur.
- 17 Un bas-relief en pierre est dédié à la famille Taintenier.

La Chapelle du Très Saint-Sacrement (vers 1400)

- 18 Un bas-relief en pierre portant la date de 1403 a été scellé dans le mur gouttereau, en mémoire de Jacques et Colart (Nicolas) d'Avesnes.
- 19 La voûte représente un concert d'anges dans la voûte céleste, peintures anciennes (1405) restaurées par J Helbig (XIX^e s.).

En avant-chœur, un pavement médiéval et néogothique

■ **Le buffet d'orgue de style Louis XV**, en bois sculpté par Jean-Baptiste Caulier, 1755. Comme l'église elle-même, ce buffet est classé au patrimoine exceptionnel de la Région wallonne.

■ **Le Narthex** : le porche avec le passage sous la tour, à la croisée de la 1^{re} église romane

- 20 Le plancher des sonneurs, en mezzanine du narthex
- 21 Les monuments funéraires sur les murs, portant épitaphes et armoiries des XVI^e, XVII^e et XVIII^e siècles.